



Администрация Пермского муниципального округа Пермского края
Комитет имущественных отношений

РАСПОРЯЖЕНИЕ

10.04.2024

№ 1027

Об установлении публичного сервитута на часть земельных участков

В соответствии со ст. 23, гл. V.7 Земельного кодекса Российской Федерации, Федеральным законом от 25.10.2001 № 137-ФЗ «О введении в действие Земельного кодекса Российской Федерации», пп. 3.2.5 п. 3.2 разд. 3 Положения о комитете имущественных отношений администрации Пермского муниципального округа, утвержденного решением Думы Пермского муниципального округа Пермского края от 29.11.2022 № 48, на основании ходатайства публичного акционерного общества «Россети Урал» (ИНН 6671163413, ОГРН 1056604000970) (далее - ПАО «Россети Урал») от 25.03.2024 № 3523:

1. Установить в интересах ПАО «Россети Урал» публичный сервитут общей площадью 304 кв.м на часть земельных участков:

- с кадастровым номером 59:32:3410001:814 (6 кв.м), расположенный по адресу: Пермский край, Пермский район, Кондратовское сельское поселение, д. Кондратово;

- с кадастровым номером 59:32:3410001:4207 (154 кв.м), расположенный по адресу: Пермский край, Пермский р-н, Кондратовское с/п, д. Кондратово;

- с кадастровым номером 59:32:3410001:146 (25 кв.м), расположенный по адресу: край Пермский, р-н Пермский, с/п Савинское, примыкает к северной границе д. Хмели;

- в кадастровом квартале 59:32:3410001 (119 кв.м).

Цель: Подключения (технологического присоединения) к сетям инженерно-технического обеспечения «Строительство участка ВЛ 0,4 кВ от ближайшей опоры ВЛ 0,4 кВ от ТП-7555, установка оборудования учета э/э на опоре ВЛ 0,4 кВ для электроснабжения малоэтажной жилой застройки по адресу: Пермский край, Пермский район, д. Хмели, ш. Космонавтов, 310/4 (кад. номер зем. участка 59:32:0000000:13118)».

Срок: 49 лет.

2. Утвердить границы публичного сервитута земельного участка, указанного

в п. 1 настоящего распоряжения, согласно прилагаемой схеме расположения границ публичного сервитута.

3. Срок, в течение которого использование указанного в п. 1 настоящего распоряжения земельного участка в соответствии с их разрешенным использованием будет невозможно или существенно затруднено в связи с осуществлением сервитута – 3 (три) месяца.

4. Порядок установления зон с особыми условиями использования территорий и содержание ограничений прав на земельные участки в границах таких зон установлен Постановлением Правительства РФ от 24.02.2009 № 160 «О порядке установления охранных зон объектов электросетевого хозяйства и особых условий использования земельных участков, расположенных в границах таких зон».

5. Плата за публичный сервитут устанавливается в соответствии с Федеральным законом от 29.07.1998 № 135-ФЗ (ред. от 19.12.2022) «Об оценочной деятельности в Российской Федерации» и методическими рекомендациями, утверждёнными приказом Минэкономразвития России от 04.06.2019 № 321, а также в приложении № 3 к настоящему распоряжению.

6. Комитету имущественных отношений администрации Пермского муниципального округа в течение 5 рабочих дней со дня подписания настоящего распоряжения:

6.1. направить настоящее распоряжение в Управление Федеральной службы государственной регистрации, кадастра и картографии по Пермскому краю;

6.2. направить настоящее распоряжение в ПАО «Россети Урал», а также сведения о лицах, являющихся правообладателями земельных участков, сведения о лицах, подавших заявления об учете их прав (обременений прав) на земельные участки, способах связи с ними, копии документов, подтверждающих права указанных лиц на земельный участок;

6.3. разместить настоящее распоряжение на официальном сайте Пермского муниципального округа в информационно-телекоммуникационной сети «Интернет» (www.permokrug.ru).

7. Настоящее распоряжение вступает в силу со дня его подписания.

8. Контроль исполнения распоряжения возлагаю на себя.

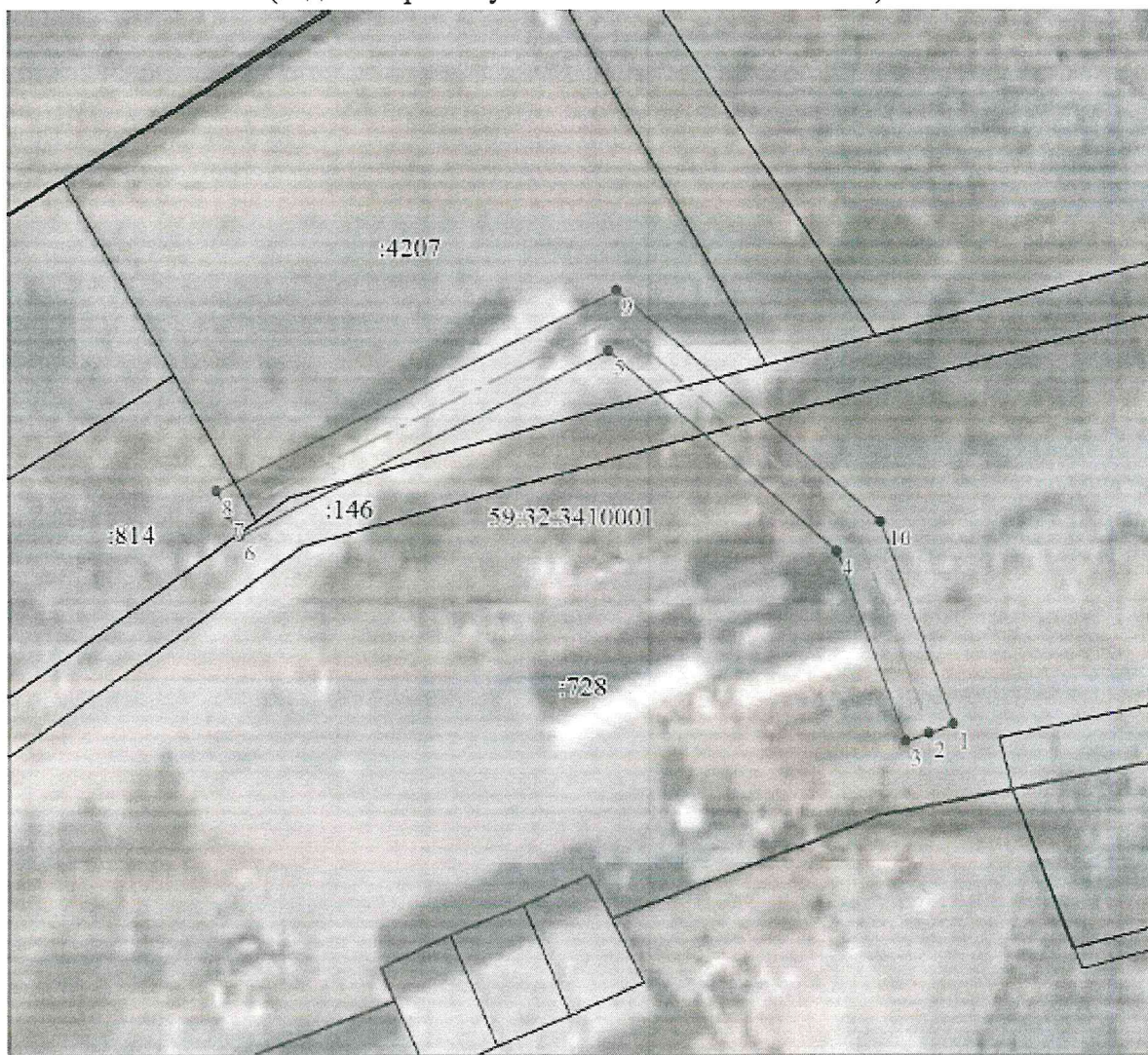
И.о. председателя комитета



М.В. Королева



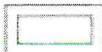



Приложение № 1
к распоряжению
комитета имущественных
отношений администрации
Пермского муниципального округа
от 10.04.2024 № 1027

СХЕМА РАСПОЛОЖЕНИЯ ГРАНИЦ ПУБЛИЧНОГО СЕРВИТУТА
«Строительство участка ВЛ 0,4 кВ от ближайшей опоры ВЛ 0,4 кВ от ТП-7555, установка
оборудования учета э/э на опоре ВЛ 0,4 кВ для электроснабжения малоэтажной жилой
застройки по адресу: Пермский край, Пермский район, д. Хмели, ш. Космонавтов, 310/4
(кад. номер зем. участка 59:32:0000000:13118)»



Масштаб 1:500

Используемые условные знаки и обозначения:

	Характерная точка границы объекта
	Написи номеров характерных точек границы объекта
	Граница объекта
	Обозначение кадастрового квартала
	Написи кадастрового номера земельного участка
	Проектное местоположение инженерного сооружения

Приложение № 2
к распоряжению
комитета имущественных
отношений администрации
Пермского муниципального округа
от 10.04.2024 № 1027

**ОПИСАНИЕ МЕСТОПОЛОЖЕНИЯ ГРАНИЦ
ПУБЛИЧНОГО СЕРВИТУТА**

1. Система координат МСК-59, зона 2					
2. Сведения о характерных точках границ объекта					
Обозначение характерных точек границ	Координаты, м		Метод определения координат характерной точки	Средняя квадратическая погрешность положения характерной точки (M _t), м	Описание обозначения точки на местности (при наличии)
	X	Y			
1	2	3	4	5	6
1	511767.06	2224105.90	Аналитический метод	0.1	-
2	511766.40	2224104.01	Аналитический метод	0.1	-
3	511765.74	2224102.12	Аналитический метод	0.1	-
4	511780.79	2224096.83	Аналитический метод	0.1	-
5	511796.68	2224079.02	Аналитический метод	0.1	-
6	511782.29	2224050.01	Аналитический метод	0.1	-
7	511784.08	2224049.12	Аналитический метод	0.1	-
8	511785.87	2224048.23	Аналитический метод	0.1	-
9	511801.46	2224079.66	Аналитический метод	0.1	-
10	511783.09	2224100.27	Аналитический метод	0.1	-
1	511767.06	2224105.90	Аналитический метод	0.1	-

**Расчет платы
за публичный сервитут**

Плата за публичный сервитут рассчитана в соответствии с п. 4 ст. 39.46 Земельного кодекса Российской Федерации на часть земельных участков:

1. с кадастровым номером **59:32:3410001:814**:
 - Площадь земельного участка – 1960 кв.м.
 - Площадь земельного участка, обремененного сервитутом – 6 кв.м.
 - Кадастровая стоимость земельного участка – 648 662,00 руб.
 - Кадастровая стоимость земельного участка за кв.м. – 330,95 руб/кв.м.
 - Срок публичного сервитута – 49 лет
 - Стоимость платы за сервитут: $6*330,95*49*0,01\% = 9,73$ руб.
2. в кадастровом квартале **59:32:3410001**:
 - Площадь земельного участка, обремененного сервитутом – 119 кв.м.
 - Удельный показатель кадастровой стоимости – 174,39 руб/кв.м.
 - Срок публичного сервитута – 49 лет
 - Стоимость платы за сервитут: $119*174,39*49*0,01\% = 101,69$ руб.

Размер платы за весь срок сервитута – 111,42 рублей (Сто одиннадцать рублей 42 копейки)

**Платежные реквизиты
для внесения платы за публичный сервитут**

ИНН 5948066481

КПП 594801001

Наименование получателя Управление Федерального казначейства по Пермскому краю (Комитет имущественных отношений администрации Пермского муниципального округа)

Казначейский счет 03100643000000015600

Единый казначейский счет 40102810145370000048

Отделение Пермь Банка России // УФК по Пермскому краю г. Пермь
БИК 015773997

ОКТМО 57546000

назначение платежа плата за публичный сервитут распоряжение от 10.04.2024 № 1027

КБК 542 1 11 05 410 14 0000 120